


Tekorten aan schoolleiding in het primair onderwijs

Peildatum 1 oktober 2022



Datum	februari 2023
Auteurs	dr. Hendri Adriaens dr. Maartje Elshout Suzan Elshout MSc
Versie	1.1

Uitgave

Centerdata
info@centerdata.nl
www.centerdata.nl

Contact

Hendri Adriaens
hendri.adriaens@centerdata.nl

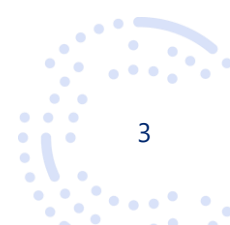
© Centerdata, Tilburg, 2023

Alle rechten voorbehouden. Niets uit deze uitgave mag worden verveelvoudigd, opgeslagen in een geautomatiseerd gegevensbestand, of openbaar gemaakt, in enige vorm of op enige wijze, hetzij elektronisch, mechanisch, door fotokopieën, opnamen of op enige andere manier, zonder voorafgaande schriftelijke toestemming van de uitgever.



Inhoudsopgave

1	Inleiding	4
2	Nederland exclusief de 5 grote gemeenten	5
2.1	De mate waarin scholen met een verschillend tekort te maken hebben	5
2.2	De manier waarop tekorten worden ingevuld	5
2.3	Tekorten aan regulier personeel versus tekorten vervanging	6
2.4	Regionale verdeling van tekorten	6
2.5	Tekorten naar schooltype	7
2.6	Tekorten naar schoolweging	8
2.7	Tekorten aan schoolleiding over de tijd	9
3	De 5 grote gemeenten	11
3.1	De grote gemeenten vergeleken	11
3.2	De mate waarin vestigingen met een verschillend tekort te maken hebben	11
3.3	De manier waarop tekorten worden ingevuld	12
3.4	Tekorten aan regulier personeel versus tekorten vervanging	15
3.5	Tekorten naar schooltype	15
3.6	Tekorten naar schoolweging	16
3.7	Tekorten aan schoolleiding over de tijd	17
	Bibliografie	18
	Bijlagen	19
A	Tabellen	20
B	Arbeidsmarktregioindeling	23

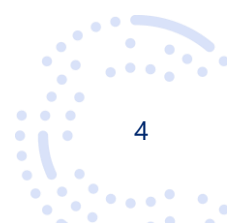




1 Inleiding

Dit rapport betreft een aanvulling op het hoofdrapport over de tekortmeting in het primair onderwijs met peildatum 1 oktober 2022.¹ In dit aanvullende rapport wordt uitgebreider ingegaan op de tekorten aan schoolleiding. Hoofdstuk 2 gaat in op de tekorten aan schoolleiding buiten de G5 (Almere, Amsterdam, 's-Gravenhage, Rotterdam en Utrecht) en vervangt sectie 2.2 in het hoofdrapport. Hoofdstuk 3 gaat in op de tekorten aan schoolleiding binnen de G5 en vervangt sectie 3.2 in het hoofdrapport.

¹ (Adriaens, Elshout, & Elshout, 2022).





2 Nederland exclusief de 5 grote gemeenten

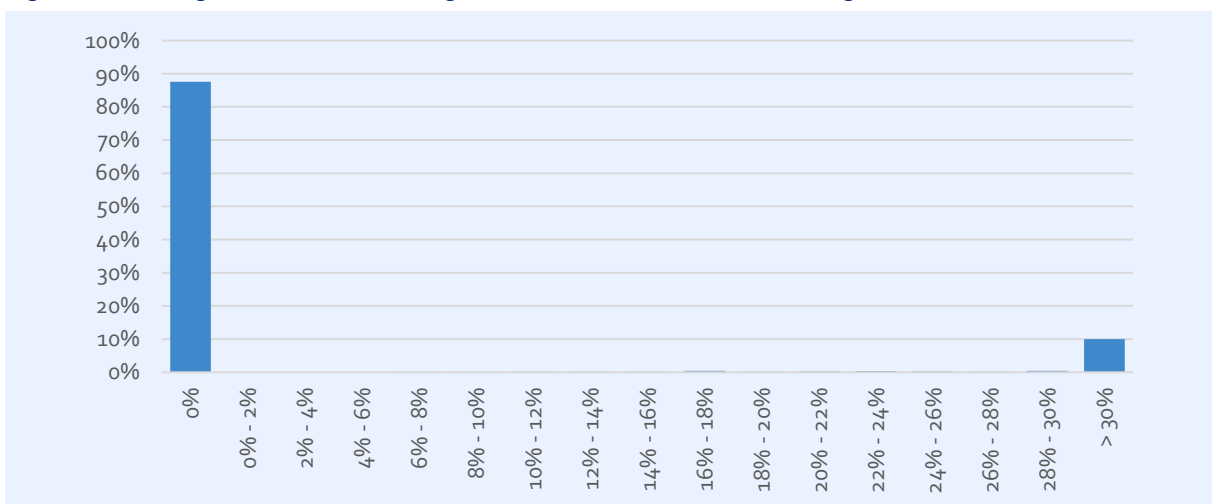
We bespreken in dit hoofdstuk de tekorten aan schoolleiding (dit omvat directeuren en adjunct-directeuren) in het reguliere basisonderwijs buiten de G5 (Almere, Amsterdam, 's-Gravenhage, Rotterdam en Utrecht). Dit hoofdstuk volgt in grote lijnen de opzet van sectie 2.2 van het hoofdrapport over de tekorten aan leraren. Merk op dat er in tegenstelling tot die sectie geen regressieanalyse is opgenomen in dit hoofdstuk. De oorzaak daarvan is gelegen in de verdeling van tekorten aan schoolleiding en zal verder worden toegelicht in sectie 2.1.

2.1 De mate waarin scholen met een verschillend tekort te maken hebben

In Figuur 1 is het histogram van de tekorten aan schoolleiding opgenomen. Het is direct zichtbaar dat bijna 90% van de scholen geen tekorten aan schoolleiding ervaart. Tegelijkertijd ervaart de 10% van de scholen die wél een tekort ervaren, een tekort groter dan 30%. Slechts een heel beperkt deel van de scholen ervaart een tekort tussen 0% en 30%. De verklaring daarvoor is eenvoudig. Doorgaans heeft een school in het primair onderwijs maar één of enkele fte's schoolleiding nodig. Als op die school een (verborgen) tekort is, is dan dus al snel sprake van een hoog procentueel tekort. Het feit dat deze verdeling zo extreem is en tevens dat slechts een zeer beperkt aantal scholen te maken heeft met een tekort, maakt een poging tot het verklaren van de omvang van deze tekorten op basis van achtergrondvariabelen een onverstandige exercitie.

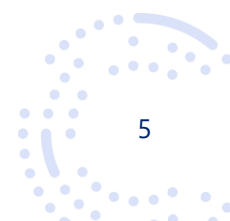
We hebben wel naar de correlatie tussen tekorten aan leraren en tekorten aan schoolleiding gekeken. Deze bedraagt 0,21 (statistisch significant positief). Dit duidt op een zwak positief verband: hoe hoger het tekort aan schoolleiding, hoe hoger wellicht ook het tekort aan leraren, en vice versa.

Figuur 1: Verdeling van scholen over categorieën van tekorten aan schoolleiding



2.2 De manier waarop tekorten worden ingevuld

Een gedetailleerde samenvatting van de tekorten in het reguliere basisonderwijs is beschikbaar in Tabel 1. Deze tabel is vergelijkbaar van opbouw als die in sectie 2.2.2 van het hoofdrapport, maar met





het verschil dat er bij schoolleiding andere categorieën beschikbaar zijn bij de invulling van verborgen tekorten (zie ook bijlage A.2 van het hoofrapport voor een toelichting op de categorieën). We zien in de tabel onder andere dat het merendeel van de tekorten verborgen is, net als bij leraren het geval was. Het aandeel van verborgen tekorten is ongeveer 63%.

Tabel 1: Tekorten aan schoolleiding – regulier basisonderwijs

	regulier	vervanging	totaal	% van verb.	% van totaal	% van werkge.
aantal scholen	2.495					
werkzaam	2.410					
werkgelegenheid	2.786					
totaal	214	162	376		100%	13,5%
- openstaand	81	58	139		37%	5,0%
- verborgen	133	104	237	100%	63%	8,5%
verborgen, intern ingevuld	87	67	155	65%	41%	5,6%
- personeel intern	60	45	105	44%	28%	3,8%
- schoolleider in opleiding	4	2	7	3%	2%	0,2%
- personeel binnen bestuur	14	14	28	12%	8%	1,0%
- bovenschools personeel	8	6	15	6%	4%	0,5%
verborgen, extern ingevuld	46	37	83	35%	22%	3,0%
- personeel buiten bestuur	12	4	16	7%	4%	0,6%
- zzp'er	28	23	51	21%	13%	1,8%
- anders	5	11	16	7%	4%	0,6%

2.3 Tekorten aan regulier personeel versus tekorten vervanging

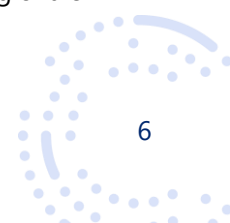
In Tabel 2 zien we wederom dat bijna 90% van de scholen aangeeft geen tekort aan schoolleiding te ervaren. Van de scholen met een tekort aan schoolleiding heeft ongeveer de helft alleen een tekort op reguliere posities en een kwart alleen op vervangingsposities. Het hebben van zowel reguliere als vervangingstekorten (categorieën 4 en 5 samen) komt ongeveer even vaak voor.

Tabel 2: Aantal scholen per categorie regulier versus vervanging

categorie	beschrijving	scholen	aandeel
1	geen tekort	2.186	88%
2	alleen reguliere tekorten	141	6%
3	alleen vervangingstekorten	78	3%
4	reguliere tekorten gelijk aan vervangingstekorten (>0)	43	2%
5	reguliere tekorten ongelijk aan vervangingstekorten (beide >0)	47	2%

2.4 Regionale verdeling van tekorten

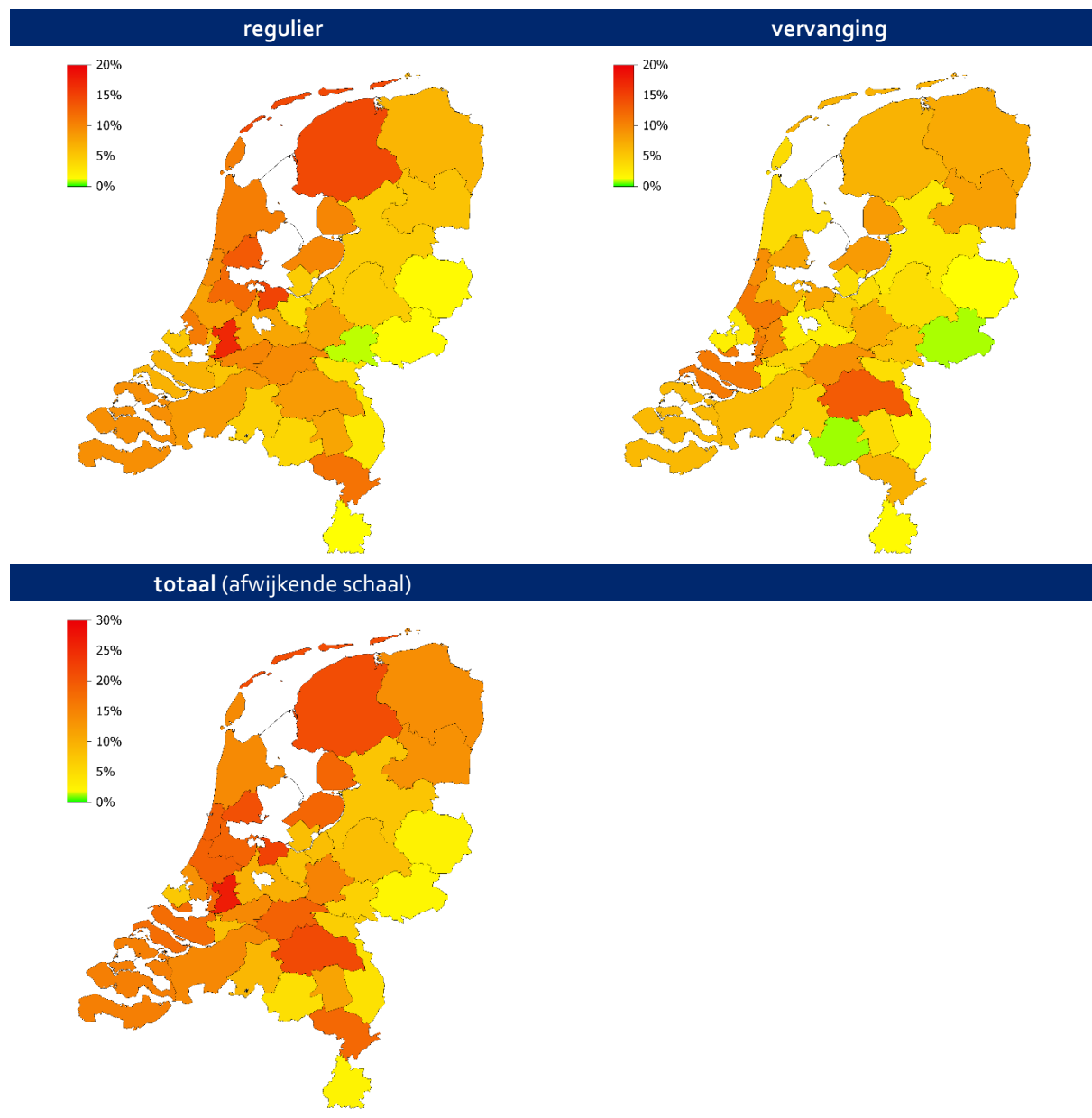
In Figuur 2 zijn de tekorten aan schoolleiding weergegeven naar arbeidsmarktregio (zie bijlage A voor de onderliggende cijfers en bijlage B voor de arbeidsmarktregioindeling). We zien voornamelijk dat regio's onderling behoorlijk kunnen verschillen en dat de reguliere tekorten een andere regionale





verdeling laten zien dan de tekorten bij vervangende posities. Dit hangt ook samen met de in sectie 2.1 gemaakte kanttekeningen. Als we kijken naar de totale tekorten, is wel zichtbaar dat deze in het oosten van Nederland over het algemeen lager zijn dan elders.

Figuur 2: Regionale verdeling van tekorten aan schoolleiding



2.5 Tekorten naar schooltype

In Tabel 3 tot en met Tabel 5 zijn de tekorten aan schoolleiding uitgesplitst naar schooltype. We zien dat het speciaal basisonderwijs hogere reguliere tekorten kent dan de andere schooltypen en lagere vervangingstekorten. Verder valt op dat het (voortgezet) speciaal onderwijs in vergelijking met de andere schooltypen relatief veel openstaande vacatures voor reguliere posities schoolleiding heeft: bij het reguliere basisonderwijs en het speciaal basisonderwijs bestaan de reguliere tekorten voor ongeveer 40% uit openstaande vacatures, bij het (voortgezet) speciaal onderwijs is dat ongeveer 50%.





Tabel 3: Reguliere tekorten aan schoolleiding – schooltype

schooltype	scholen	werkgele.	fte			% van werkgelegenheid		
			open	verb.	totaal	open	verb.	totaal
basisonderwijs	2.495	2.786	81	133	214	2,9%	4,8%	7,7%
speciaal basisonderwijs	95	129	7	10	17	5,7%	7,8%	13,4%
(voortgezet) speciaal onderwijs	123	416	16	16	32	3,8%	3,9%	7,7%
totaal	2.713	3.331	104	159	263	3,1%	4,8%	7,9%

Tabel 4: Vervangingstekorten aan schoolleiding – schooltype

schooltype	scholen	werkgele.	fte			% van werkgelegenheid		
			open	verb.	totaal	open	verb.	totaal
basisonderwijs	2.495	2.786	58	104	162	2,1%	3,7%	5,8%
speciaal basisonderwijs	95	129	0	3	3	0,2%	2,4%	2,6%
(voortgezet) speciaal onderwijs	123	416	5	10	15	1,1%	2,5%	3,6%
totaal	2.713	3.331	63	118	180	1,9%	3,5%	5,4%

Tabel 5: Totale tekorten aan schoolleiding – schooltype

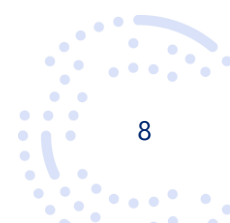
schooltype	scholen	werkgele.	fte			% van werkgelegenheid		
			open	verb.	totaal	open	verb.	totaal
basisonderwijs	2.495	2.786	139	237	376	5,0%	8,5%	13,5%
speciaal basisonderwijs	95	129	8	13	21	5,8%	10,2%	16,0%
(voortgezet) speciaal onderwijs	123	416	20	27	47	4,9%	6,4%	11,3%
totaal	2.713	3.331	167	277	444	5,0%	8,3%	13,3%

2.6 Tekorten naar schoolweging

Als we kijken naar de tekorten aan schoolleiding uitgesplitst naar schoolweging (Tabel 6 tot en met Tabel 8), dan valt op dat de categorie "zeer hoog" de hoogste reguliere tekorten kent, maar de categorie daar direct onder ("hoog"), juist relatief lage reguliere tekorten laat zien. De categorieën "laag" en "gemiddeld" zitten net onder de categorie "zeer hoog". De hoge reguliere tekorten bij de categorie "zeer hoog" worden met name veroorzaakt door relatief hoge verborgen tekorten. Bij de vervangingstekorten hebben de categorieën "laag" en "zeer hoog" de hoogste tekorten. Bij de totale tekorten zien we dat de categorieën "zeer laag" en "hoog" de laagste tekorten laten zien. Categorieën "laag" en "gemiddeld" zitten daar wat boven. Categorie "zeer hoog" laat duidelijk de hoogste tekorten zien.

Tabel 6: Reguliere tekorten aan schoolleiding – schoolweging

categorie	scholen	werkgele.	fte			% van werkgelegenheid		
			open	verb.	totaal	open	verb.	totaal
zeer laag (<23)	107	107	1	5	6	0,7%	4,8%	5,5%
laag (23-27)	505	505	14	26	40	2,8%	5,1%	8,0%
gemiddeld (27-33)	1.767	1.767	58	83	141	3,3%	4,7%	8,0%
hoog (33-37)	306	306	7	11	18	2,2%	3,7%	5,9%
zeer hoog (>37)	96	96	2	8	9	1,7%	7,8%	9,5%
totaal	2.781	2.781	81	133	214	2,9%	4,8%	7,7%





Tabel 7: Vervangingstekorten aan schoolleiding – schoolweging

categorie	scholen	werkgel.	fte			% van werkgelegenheid		
			open	verb.	totaal	open	verb.	totaal
zeer laag (<23)	81	107	2	2	4	1,5%	2,1%	3,6%
laag (23-27)	391	505	12	21	32	2,3%	4,1%	6,4%
gemiddeld (27-33)	1.665	1.767	36	68	105	2,1%	3,9%	5,9%
hoog (33-37)	276	306	5	9	13	1,5%	2,8%	4,3%
zeer hoog (>37)	75	96	3	5	8	3,3%	4,8%	8,1%
totaal	2.488	2.781	58	104	162	2,1%	3,8%	5,8%

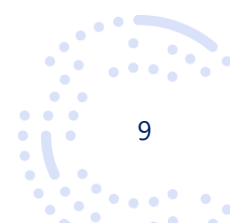
Tabel 8: Totale tekorten aan schoolleiding – schoolweging

categorie	scholen	werkgel.	fte			% van werkgelegenheid		
			open	verb.	totaal	open	verb.	totaal
zeer laag (<23)	81	107	2	7	10	2,1%	7,0%	9,1%
laag (23-27)	391	505	26	46	73	5,2%	9,2%	14,4%
gemiddeld (27-33)	1.665	1.767	94	152	246	5,3%	8,6%	13,9%
hoog (33-37)	276	306	11	20	31	3,7%	6,5%	10,1%
zeer hoog (>37)	75	96	5	12	17	5,0%	12,6%	17,6%
totaal	2.488	2.781	139	237	376	5,0%	8,5%	13,5%

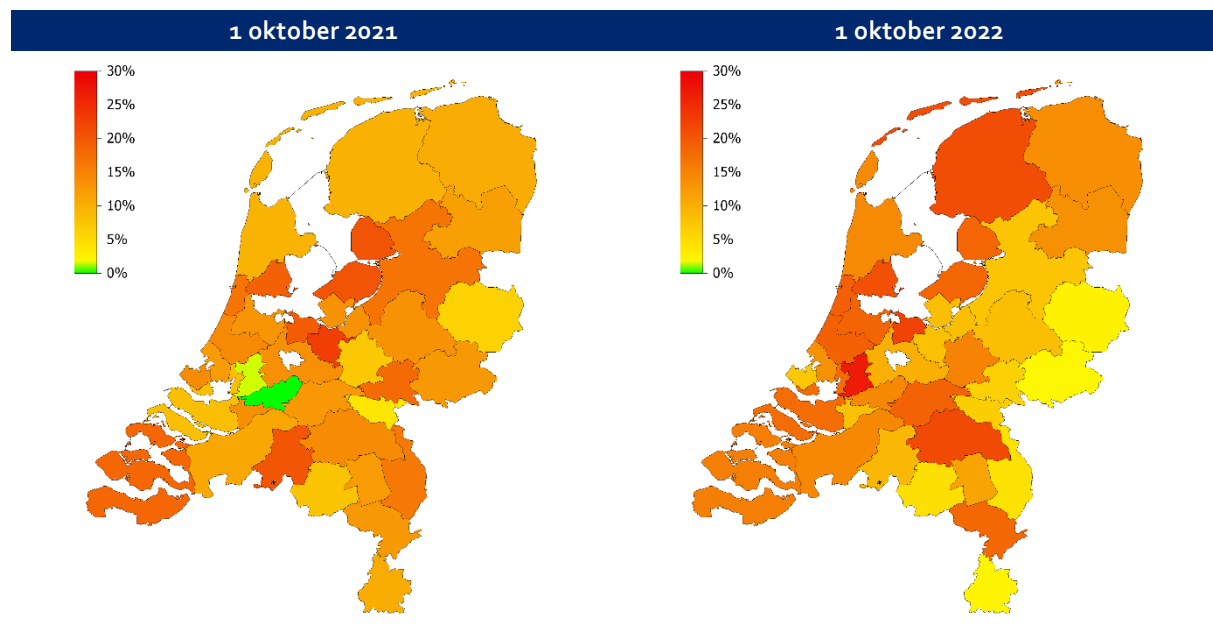
2.7 Tekorten aan schoolleiding over de tijd

Tot besluit van dit hoofdstuk maken we een vergelijking van de tekorten aan schoolleiding op peildatum 1 oktober 2021.² In Figuur 3 zijn de tekorten aan schoolleiding weergegeven voor peildatum 1 oktober 2021 en peildatum 1 oktober 2022. We zien dat de tekorten bij sommige regio's op beide peilmomenten nagenoeg gelijk zijn. Voorbeelden zijn Groningen, Drenthe en Flevoland. Aan de andere kant van het spectrum zitten regio's met grote verschillen tussen de peildata, zoals Midden-Holland en Gorinchem. Over het algemeen lijkt het dat de regionale verschillen in 2022 groter zijn dan die in 2021. Het is wederom van belang bij deze bevindingen de kanttekeningen in sectie 2.1 in het achterhoofd te houden.

² (Adriaens, Elshout, Elshout, & de Cock, 2021)



Figuur 3: Vergelijking totale tekorten aan schoolleiding in oktober 2021 en oktober 2022





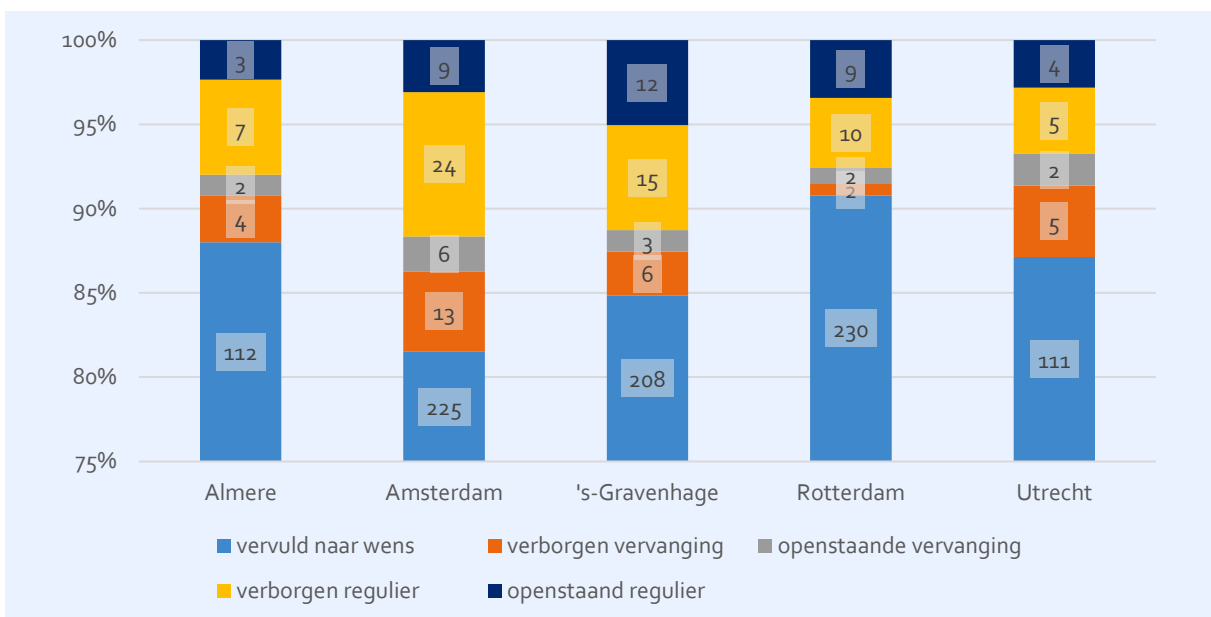
3 De 5 grote gemeenten

In dit hoofdstuk bespreken we de tekorten aan schoolleiding binnen de G5. Dit hoofdstuk volgt in grote lijnen de opzet van sectie 3.2 van het hoofdrapport over de tekorten aan leraren. Merk op dat er in tegenstelling tot die sectie geen regressieanalyse is opgenomen in dit hoofdstuk. De oorzaak daarvan is gelegen in de verdeling van tekorten aan schoolleiding en zal verder worden toegelicht in sectie 3.2.

3.1 De grote gemeenten vergeleken

We geven in Figuur 4 per gemeente de naar wens vervulde fte's en de subtotaal van de gemeten tekorten weer. Hierin zijn de tekorten uitgesplitst naar tekorten bij reguliere posities en bij vervanging, en tevens naar openstaande vacatures en verborgen tekorten. De onderdelen zijn weergegeven relatief ten opzichte van de totale werkgelegenheid. Merk op dat de figuur bij 75% begint, om op die manier in te kunnen zoomen op de tekorten. De labels bij iedere staaf geven de omvang van het betreffende tekort aan in fte.

Figuur 4: Tekorten aan schoolleiding – gemeente



We zien in Figuur 4 dat Amsterdam de hoogste tekorten aan schoolleiding heeft en Rotterdam de laagste. We zien ook dat verborgen tekorten voor reguliere posities het grootste deel van de tekorten vormen. Op de tweede plaats komen in Almere, Amsterdam en Utrecht de verborgen tekorten op vervangingsposities, terwijl in 's-Gravenhage en Rotterdam de openstaande tekorten op reguliere posities de tweede plaats innemen.

3.2 De mate waarin vestigingen met een verschillend tekort te maken hebben

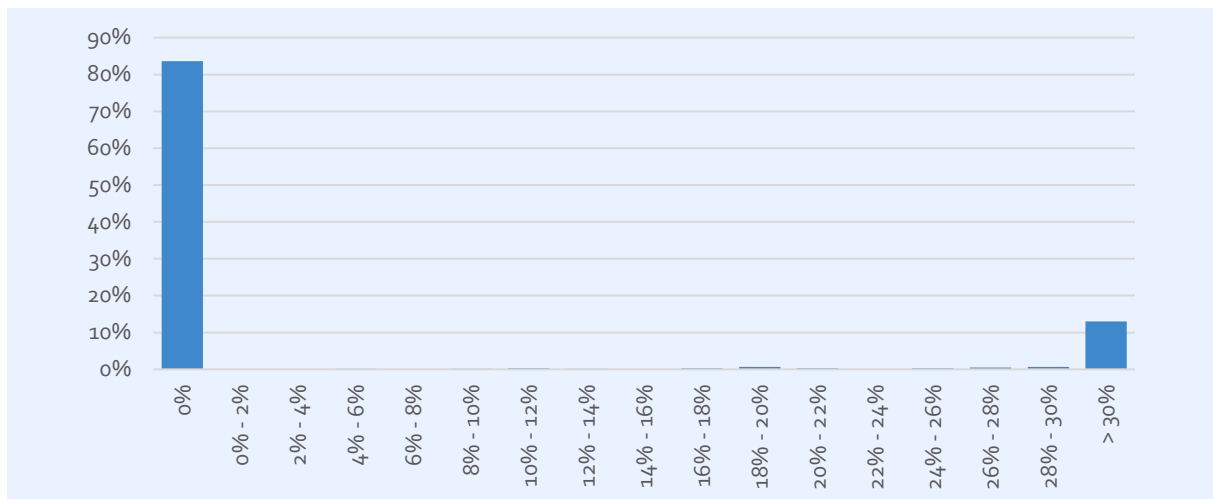
Ook binnen de G5 is het histogram (Figuur 5) van de tekorten aan schoolleiding extreem te noemen. 84% van de vestigingen geeft aan geen tekort aan schoolleiding te hebben, 13% geeft aan een tekort



van meer dan 30% te hebben. Hierbij speelt wederom mee dat het per vestiging doorgaans om een betrekkelijk laag aantal fte werkgelegenheid voor schoolleiding gaat, waardoor een in fte klein tekort als percentage van de werkgelegenheid toch een groot tekort kan vormen. Ook binnen de G5 hebben we vanwege deze verdeling afgezien van het uitvoeren van een regressieanalyse voor de omvang van het tekort aan schoolleiding.

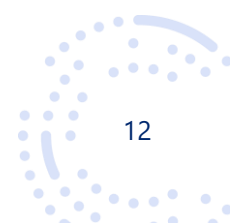
De tekorten aan schoolleiding laten overigens slechts zeer beperkte correlatie zien met de tekorten aan leraren: de correlatiecoëfficiënt is 0,26 (statistisch significant positief).

Figuur 5: Verdeling van vestigingen over categorieën van tekorten aan schoolleiding



3.3 De manier waarop tekorten worden ingevuld

De tekorten aan schoolleiding in het reguliere basisonderwijs zijn opgenomen in Tabel 9 tot en met Tabel 13. We zien dat er veel verschil is tussen de gemeenten. In Rotterdam zijn bijvoorbeeld ongeveer evenveel openstaande vacatures als verborgen tekorten, terwijl in de andere gemeenten de tekorten voornamelijk verborgen van aard zijn. Verborgen tekorten worden in Amsterdam voor ongeveer 50% intern opgelost, in Rotterdam bedraagt dit 100%. De andere gemeenten zitten hiertussen.



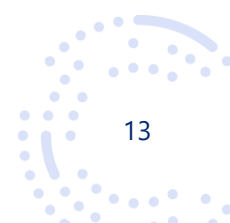


Tabel 9: Tekorten aan schoolleiding – Almere

aantal vestigingen	68					
werkzaam	112					
werkgelegenheid	128					
	regulier	vervanging	totaal	% van verb.	% van totaal	% van werkgeel.
totaal	10	5	15		100%	12,0%
- openstaand	3	2	5		30%	3,6%
- verborgen	7	4	11	100%	70%	8,4%
verborgen, intern ingevuld	3	4	7	64%	45%	5,4%
- personeel intern	1	1	2	19%	13%	1,6%
- schoolleider in opleiding	1	0	1	7%	5%	0,6%
- personeel binnen bestuur	0	0	0	2%	1%	0,2%
- bovenschools personeel	2	2	4	36%	25%	3,1%
verborgen, extern ingevuld	4	0	4	36%	25%	3,0%
- personeel buiten bestuur	1	0	1	7%	5%	0,6%
- zzp'er	2	0	2	15%	10%	1,3%
- anders	1	0	1	13%	9%	1,1%

Tabel 10: Tekorten aan schoolleiding – Amsterdam

aantal vestigingen	172					
werkzaam	225					
werkgelegenheid	276					
	regulier	vervanging	totaal	% van verb.	% van totaal	% van werkgeel.
totaal	32	19	51		100%	18,5%
- openstaand	9	6	14		28%	5,2%
- verborgen	24	13	37	100%	72%	13,3%
verborgen, intern ingevuld	13	6	19	51%	37%	6,8%
- personeel intern	10	5	15	40%	29%	5,4%
- schoolleider in opleiding	0	0	0	1%	0%	0,1%
- personeel binnen bestuur	2	1	4	10%	7%	1,3%
- bovenschools personeel	0	0	0	1%	0%	0,1%
verborgen, extern ingevuld	11	7	18	49%	35%	6,5%
- personeel buiten bestuur	7	2	9	25%	18%	3,3%
- zzp'er	4	5	9	23%	17%	3,1%
- anders	0	0	0	1%	0%	0,1%





Tabel 11: Tekorten aan schoolleiding – 's-Gravenhage

aantal vestigingen	143					
werkzaam	208					
werkgelegenheid	245					
	regulier	vervanging	totaal	% van verb.	% van totaal	% van werkgeel.
totaal	28	10	37		100%	15,2%
- openstaand	12	3	16		42%	6,3%
- verborgen	15	6	22	100%	58%	8,8%
verborgen, intern ingevuld	10	5	15	69%	40%	6,1%
- personeel intern	6	2	8	37%	22%	3,3%
- schoolleider in opleiding	0	0	0	0%	0%	0,0%
- personeel binnen bestuur	4	2	6	26%	15%	2,3%
- bovenschools personeel	1	1	1	6%	4%	0,6%
verborgen, extern ingevuld	5	2	7	31%	18%	2,7%
- personeel buiten bestuur	3	0	3	15%	9%	1,3%
- zzp'er	2	2	3	16%	9%	1,4%
- anders	0	0	0	0%	0%	0,0%

Tabel 12: Tekorten aan schoolleiding – Rotterdam

aantal vestigingen	159					
werkzaam	230					
werkgelegenheid	253					
	regulier	vervanging	totaal	% van verb.	% van totaal	% van werkgeel.
totaal	19	4	23		100%	9,2%
- openstaand	9	2	11		48%	4,4%
- verborgen	10	2	12	100%	52%	4,8%
verborgen, intern ingevuld	10	2	12	100%	52%	4,8%
- personeel intern	8	1	9	72%	38%	3,5%
- schoolleider in opleiding	1	0	1	10%	5%	0,5%
- personeel binnen bestuur	1	1	2	18%	9%	0,9%
- bovenschools personeel	0	0	0	0%	0%	0,0%
verborgen, extern ingevuld	0	0	0	0%	0%	0,0%
- personeel buiten bestuur	0	0	0	0%	0%	0,0%
- zzp'er	0	0	0	0%	0%	0,0%
- anders	0	0	0	0%	0%	0,0%





Tabel 13: Tekorten aan schoolleiding – Utrecht

	regulier	vervanging	totaal	% van verb.	% van totaal	% van werkgeel.
aantal vestigingen	98					
werkzaam	111					
werkgelegenheid	127					
totaal	9	8	16		100%	12,9%
- openstaand	4	2	6		37%	4,7%
- verborgen	5	5	10	100%	63%	8,2%
verborgen, intern ingevuld	3	5	7	70%	45%	5,7%
- personeel intern	3	2	5	44%	28%	3,6%
- schoolleider in opleiding	0	0	0	0%	0%	0,0%
- personeel binnen bestuur	0	2	2	20%	13%	1,6%
- bovenschools personeel	0	1	1	6%	4%	0,5%
verborgen, extern ingevuld	2	1	3	30%	19%	2,4%
- personeel buiten bestuur	0	0	0	0%	0%	0,0%
- zzp'er	2	1	3	24%	15%	2,0%
- anders	1	0	1	6%	4%	0,5%

3.4 Tekorten aan regulier personeel versus tekorten vervanging

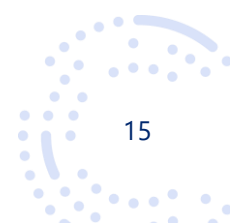
In Tabel 14 zien we dat 84% van de vestigingen aangeeft geen tekort aan schoolleiding te ervaren. Van de vestigingen met een tekort aan schoolleiding heeft de helft alleen een tekort op reguliere posities en een kwart alleen op vervangingsposities. Het hebben van zowel reguliere als vervangingstekorten (categorieën 4 en 5 samen) komt ongeveer even vaak voor.

Tabel 14: Aantal vestigingen per categorie regulier versus vervanging

categorie	beschrijving	scholen	aandeel
1	geen tekort	535	84%
2	alleen reguliere tekorten	54	8%
3	alleen vervangingstekorten	25	4%
4	reguliere tekorten gelijk aan vervangingstekorten (>0)	12	2%
5	reguliere tekorten ongelijk aan vervangingstekorten (beide >0)	14	2%

3.5 Tekorten naar schooltype

Als we de tekorten uitsplitsen naar schooltype, dan ontstaan Tabel 15 tot en met Tabel 17. We zien dat, net als buiten de G5 (zie sectie 2.5), de reguliere tekorten bij het speciaal basisonderwijs hoger zijn dan bij de andere schooltypen. Binnen de G5 geldt dit ook voor de vervangingstekorten.





Tabel 15: Reguliere tekorten aan schoolleiding – schooltype

schooltype	vestigingen	werkgel.	fte			% van werkgelegenheid		
			open	verb.	totaal	open	verb.	totaal
basisonderwijs	640	1.029	36	62	98	3,5%	6,0%	9,5%
speciaal basisonderwijs	41	75	9	7	16	11,5%	9,9%	21,4%
(voortgezet) speciaal onderwijs	64	141	4	7	11	2,6%	5,3%	7,9%
totaal	745	1.245	48	76	125	3,9%	6,1%	10,0%

Tabel 16: Vervangingstekorten aan schoolleiding – schooltype

schooltype	vestigingen	werkgel.	fte			% van werkgelegenheid		
			open	verb.	totaal	open	verb.	totaal
basisonderwijs	640	1.029	15	30	45	1,5%	2,9%	4,4%
speciaal basisonderwijs	41	75	3	4	7	3,5%	5,5%	9,0%
(voortgezet) speciaal onderwijs	64	141	2	2	5	1,6%	1,7%	3,3%
totaal	745	1.245	20	37	57	1,6%	2,9%	4,6%

Tabel 17: Totale tekorten aan schoolleiding – schooltype

schooltype	vestigingen	werkgel.	fte			% van werkgelegenheid		
			open	verb.	totaal	open	verb.	totaal
basisonderwijs	640	1.029	51	92	143	5,0%	8,9%	13,9%
speciaal basisonderwijs	41	75	11	12	23	15,0%	15,4%	30,4%
(voortgezet) speciaal onderwijs	64	141	6	10	16	4,1%	7,0%	11,1%
totaal	745	1.245	68	113	182	5,5%	9,1%	14,6%

3.6 Tekorten naar schoolweging

In Tabel 18 tot en met Tabel 20 zijn de tekorten aan schoolleiding binnen de G5 uitgesplitst naar schoolweging. Het is opvallend dat de vestigingen met een zeer lage schoolweging veel lagere tekorten melden dan de vestigingen in de andere categorieën. De totale tekorten in Tabel 20 lijken op te lopen met hoger wordende schoolweging, waarbij de categorie "gemiddeld" een uitzondering vormt.

Tabel 18: Reguliere tekorten aan schoolleiding – schoolweging

categorie	vestigingen	werkgel.	fte			% van werkgelegenheid		
			open	verb.	totaal	open	verb.	totaal
zeer laag (<23)	64	83	0	1	1	0,2%	1,2%	1,4%
laag (23-27)	103	159	4	11	15	2,6%	6,8%	9,3%
gemiddeld (27-33)	139	238	8	12	20	3,2%	5,1%	8,3%
hoog (33-37)	146	249	13	16	29	5,4%	6,3%	11,7%
zeer hoog (>37)	132	224	10	21	31	4,5%	9,5%	13,9%
totaal	584	953	35	61	96	3,7%	6,4%	10,1%





Tabel 19: Vervangingstekorten aan schoolleiding – schoolweging

categorie	vestigingen	werkgel.	fte			% van werkgelegenheid		
			open	verb.	totaal	open	verb.	totaal
zeer laag (<23)	64	83	0	2	2	0,5%	2,0%	2,5%
laag (23-27)	103	159	3	5	8	2,0%	3,0%	5,0%
gemiddeld (27-33)	139	238	4	4	8	1,6%	1,8%	3,5%
hoog (33-37)	146	249	5	9	13	1,9%	3,5%	5,4%
zeer hoog (>37)	132	224	3	8	11	1,4%	3,7%	5,1%
totaal	584	953	15	28	43	1,6%	2,9%	4,5%

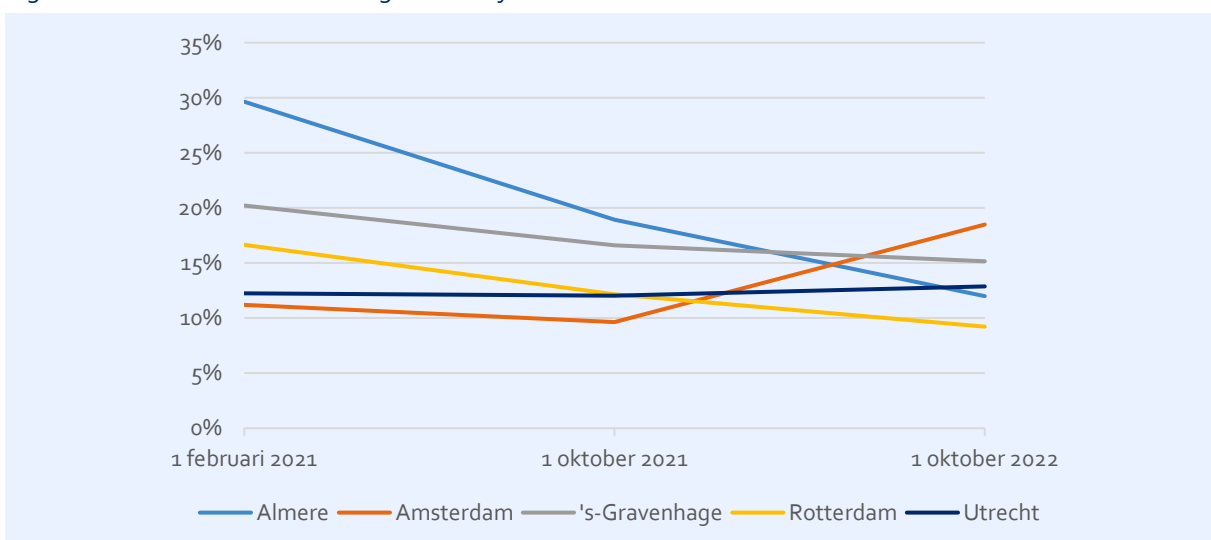
Tabel 20: Totale tekorten aan schoolleiding – schoolweging

categorie	vestigingen	werkgel.	fte			% van werkgelegenheid		
			open	verb.	totaal	open	verb.	totaal
zeer laag (<23)	64	83	1	3	3	0,7%	3,2%	3,9%
laag (23-27)	103	159	7	16	23	4,6%	9,8%	14,3%
gemiddeld (27-33)	139	238	11	16	28	4,8%	6,9%	11,7%
hoog (33-37)	146	249	18	24	43	7,3%	9,8%	17,1%
zeer hoog (>37)	132	224	13	30	43	5,8%	13,2%	19,0%
totaal	584	953	50	89	139	5,3%	9,3%	14,6%

3.7 Tekorten aan schoolleiding over de tijd

De tekorten aan schoolleiding zijn binnen de G5 al twee keer eerder gemeten, op 1 februari 2021 en op 1 oktober 2021.³ In Figuur 6 is het verloop van de tekorten aan schoolleiding per gemeente over de tijd weergegeven. We zien opvallende verschillen tussen de gemeenten in de G5. In Almere, Rotterdam en 's-Gravenhage zijn de tekorten aan schoolleiding over de tijd afgenomen. In Utrecht zijn deze min of meer constant. Maar in Amsterdam zijn de tekorten aan schoolleiding sinds de vorige meting nagenoeg verdubbeld.

Figuur 6: Tekorten aan schoolleiding over de tijd⁴



³ Zie (Adriaens, Elshout, & Elshout, 2021), respectievelijk (Adriaens, Elshout, Elshout, & de Cock, 2021).

⁴ Merk op dat de horizontale as gelijkmatig verdeeld is, maar dat er geen meting is met peildatum 1 februari 2022.





Bibliografie

Adriaens, H., Elshout, M., & Elshout, S. (2021). *Personeelstekorten primair onderwijs in de G5 - peildatum 1 februari 2021*. Tilburg: Centerdata.

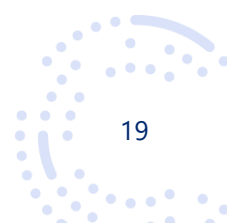
Adriaens, H., Elshout, M., & Elshout, S. (2022). *Personeelstekorten primair onderwijs - peildatum 1 oktober 2022*. Tilburg: Centerdata.

Adriaens, H., Elshout, M., Elshout, S., & de Cock, E. (2021). *Personeelstekorten primair onderwijs - peildatum 1 oktober 2021*. Tilburg: Centerdata.





Bijlagen



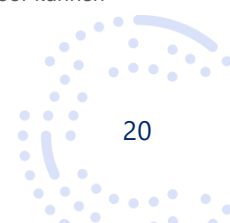


A Tabellen

Tabel 21: Reguliere tekorten aan schoolleiding basisonderwijs naar peildatum en arbeidsmarktregio (G5 separaat)⁵

arbeidsmarktregio	1-2-2021	1-10-2021	1-10-2022
Groningen		6,4%	6,5%
Friesland		5,6%	14,6%
Drenthe		5,1%	5,5%
Regio Zwolle		10,2%	4,9%
Twente		2,8%	1,4%
Noord-Holland Noord		7,0%	10,6%
Zaanstreek/Waterland		15,0%	13,3%
Zuid-Kennemerland en IJmond		12,7%	9,7%
Groot Amsterdam		9,4%	12,1%
Gooi en Vechtstreek		10,3%	15,0%
Amsterdam	6,9%	5,8%	11,6%
Flevoland		13,3%	10,0%
Almere	14,0%	10,7%	8,0%
Stedendriehoek en Noordwest Veluwe		6,8%	4,8%
FoodValley		5,0%	7,8%
Amersfoort		15,6%	3,4%
Midden-Utrecht		8,7%	7,7%
Utrecht	7,5%	9,6%	6,8%
Holland Rijnland		9,3%	8,0%
Zuid-Holland Centraal		7,3%	10,7%
Haaglanden		12,5%	5,1%
Midden-Holland		0,7%	17,1%
's-Gravenhage	13,4%	10,2%	11,3%
Rijnmond		6,0%	6,7%
Drechtsteden		11,9%	5,4%
Gorinchem		0,0%	10,1%
Rotterdam	10,7%	7,9%	7,5%
Rivierenland		8,3%	9,6%
Rijk van Nijmegen		2,0%	3,1%
Midden-Gelderland		11,0%	0,7%
Achterhoek		8,9%	1,3%
Zeeland		10,4%	9,3%
West-Brabant		7,1%	8,4%
Midden-Brabant		10,4%	4,7%
Noordoost-Brabant		8,7%	8,4%
Zuidoost-Brabant		5,4%	4,0%
Helmond-De Peel		5,3%	7,7%
Noord-Limburg		7,0%	2,5%
Midden-Limburg		8,2%	11,5%
Zuid-Limburg		6,6%	1,0%

⁵ De geografische indeling van Nederland in arbeidsmarktregio's verandert regelmatig bijvoorbeeld door gemeentelijke herindelingsen. Voor alle peildata wordt uitgegaan van de meest recente arbeidsmarktregioindeling (zie bijlage B). Daardoor kunnen cijfers van eerdere peildata in deze tabellen ietwat anders zijn dan eerder gepubliceerd.





Tabel 22: Vervangingstekorten aan schoolleiding basisonderwijs naar peildatum en arbeidsmarktregio (G5 separaat)⁵

arbeidsmarktregio	1-2-2021	1-10-2021	1-10-2022
Groningen		4,0%	7,3%
Friesland		4,3%	6,7%
Drenthe		6,8%	8,1%
Regio Zwolle		6,6%	2,7%
Twente		3,3%	1,0%
Noord-Holland Noord		2,6%	3,7%
Zaanstreek/Waterland		4,2%	7,6%
Zuid-Kennemerland en IJmond		4,1%	9,4%
Groot Amsterdam		4,3%	6,5%
Gooi en Vechtstreek		9,3%	7,5%
Amsterdam	4,3%	3,6%	6,8%
Flevoland		7,1%	8,4%
Almere	15,6%	8,2%	4,0%
Stedendriehoek en Noordwest Veluwe		6,6%	3,6%
FoodValley		2,3%	7,3%
Amersfoort		7,3%	4,7%
Midden-Utrecht		4,9%	2,3%
Utrecht	4,7%	2,5%	6,1%
Holland Rijnland		5,0%	11,0%
Zuid-Holland Centraal		5,1%	2,7%
Haaglanden		1,6%	2,2%
Midden-Holland		0,2%	9,7%
's-Gravenhage	6,9%	6,4%	3,9%
Rijnmond		2,3%	10,9%
Drechtsteden		1,9%	2,7%
Gorinchem		0,0%	4,3%
Rotterdam	5,9%	4,2%	1,7%
Rivierenland		4,5%	9,2%
Rijk van Nijmegen		2,0%	3,4%
Midden-Gelderland		6,9%	5,5%
Achterhoek		3,7%	0,7%
Zeeland		7,9%	6,2%
West-Brabant		3,9%	6,1%
Midden-Brabant		9,8%	4,5%
Noordoost-Brabant		5,4%	13,2%
Zuidoost-Brabant		2,3%	0,6%
Helmond-De Peel		7,0%	3,7%
Noord-Limburg		9,2%	1,8%
Midden-Limburg		4,4%	6,8%
Zuid-Limburg		3,7%	1,4%



Tabel 23: Totale tekorten aan schoolleiding basisonderwijs naar peildatum en arbeidsmarktregio (G5 separaat)⁵

arbeidsmarktregio	1-2-2021	1-10-2021	1-10-2022
Groningen		10,4%	13,8%
Friesland		9,9%	21,3%
Drenthe		11,9%	13,5%
Regio Zwolle		16,8%	7,6%
Twente		6,1%	2,4%
Noord-Holland Noord		9,6%	14,3%
Zaanstreek/Waterland		19,1%	20,9%
Zuid-Kennemerland en IJmond		16,8%	19,1%
Groot Amsterdam		13,7%	18,6%
Gooi en Vechtstreek		19,6%	22,5%
Amsterdam	11,2%	9,5%	18,5%
Flevoland		20,5%	18,4%
Almere	29,6%	18,9%	12,0%
Stedendriehoek en Noordwest Veluwe		13,4%	8,4%
FoodValley		7,3%	15,1%
Amersfoort		22,9%	8,1%
Midden-Utrecht		13,7%	10,0%
Utrecht	12,3%	12,0%	12,9%
Holland Rijnland		14,3%	19,0%
Zuid-Holland Centraal		12,4%	13,5%
Haaglanden		14,1%	7,2%
Midden-Holland		0,8%	26,8%
's-Gravenhage	20,2%	16,6%	15,2%
Rijnmond		8,3%	17,6%
Drechtsteden		13,8%	8,1%
Gorinchem		0,0%	14,4%
Rotterdam	16,6%	12,2%	9,2%
Rivierenland		12,7%	18,8%
Rijk van Nijmegen		3,9%	6,6%
Midden-Gelderland		17,9%	6,2%
Achterhoek		12,6%	2,0%
Zeeland		18,3%	15,5%
West-Brabant		11,0%	14,6%
Midden-Brabant		20,2%	9,2%
Noordoost-Brabant		14,1%	21,6%
Zuidoost-Brabant		7,7%	4,7%
Helmond-De Peel		12,3%	11,4%
Noord-Limburg		16,2%	4,4%
Midden-Limburg		12,6%	18,2%
Zuid-Limburg		10,4%	2,4%





B Arbeidsmarktregioïndeling



nr naam	nr naam
1 Groningen	21 Haaglanden
2 Friesland	22 Midden-Holland
3 Drenthe	23 's-Gravenhage
4 Regio Zwolle	24 Rijnmond
5 Twente	25 Drechtsteden
6 Noord-Holland Noord	26 Gorinchem
7 Zaanstreek/Waterland	27 Rotterdam
8 Zuid-Kennemerland en IJmond	28 Rivierenland
9 Groot Amsterdam	29 Rijk van Nijmegen
10 Gooi en Vechtstreek	30 Midden-Gelderland
11 Amsterdam	31 Achterhoek
12 Flevoland	32 Zeeland
13 Almere	33 West-Brabant
14 Stedendriehoek en Noordwest-Veluwe	34 Midden-Brabant
15 FoodValley	35 Noordoost-Brabant
16 Amersfoort	36 Zuidoost-Brabant
17 Midden-Utrecht	37 Helmond-De Peel
18 Utrecht	38 Noord-Limburg
19 Holland Rijnland	39 Midden-Limburg
20 Zuid-Holland Centraal	40 Zuid-Limburg

